

# Piercing und Tattoo

Die Auswirkungen moderner Narben auf den Bewegungsapparat **Günter Köhls, Ingrid Krause**

Jede Narbe kann aus ganzheitlicher Sichtweise das gesamte Energiekreislaufsystem stören und an der individuell schwächsten Stelle zu Krankheiten führen. Die modernen Narben, Piercings und Tattoos, können die Hauptursachen von rezidivierenden Rücken- und Gelenkerkrankungen sowie Bandscheibenschäden darstellen und zu Störungen im vegetativen Nervensystem führen.

Dr. Harald Chavanne, Orthopäde, orthopädischer Chirurg und wissenschaftlicher Beirat des Internationalen Therapeutenverbandes Akupunkt-Massage nach Penzel e. V. aus Wien, erkannte, dass viele seiner weiblichen Patienten mit LWS-Problemen, Bandscheibenprotrusionen und auch Bandscheibenvorfällen eine Narbe im Bereich des Bauchnabels haben. Auch rezidivierende Blockaden im Iliosakralgelenk können durch Narben und Tattoos am Unterbauch verursacht werden.

## Physiologie und Pathologie aus energetischer Sicht

In der klassischen Akupunkturlehre geht man davon aus, dass sich die körpereigene Energie beim Gesunden in einem harmonisch-dynamischen Fließgleichgewicht befindet. Über die Meridiane erfolgt die energetische Versorgung sämtlicher Körper- und Organsysteme. Eine Narbe kann diese Eigendynamik irritieren. Die individuelle Schwachstelle wird zuerst mit Schmerzen und Bewegungseinschränkungen reagieren.

Die ventrale Körpermitte wird vom Konzeptionsgefäß (siehe Abb. 1) energetisch versorgt. Das Konzeptionsgefäß ist den Yin-Meridianen energetisch übergeordnet, weshalb dort eine Narbe sich auswirken kann auf die Beininnenseite, Bauch- und Brustbereich wie die Arm-innenseite, dem Versorgungsgebiet der Yin-Meridiane.

Eine Störung im Yin-Versorgungsgebiet bedingt gleichzeitig eine veränderte energetische Situation im Yang-Versorgungsgebiet. >>>

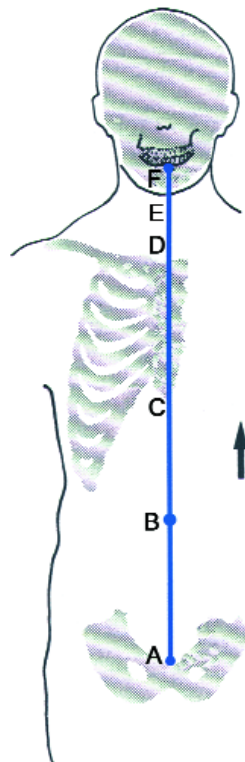


Abb. 1\_Konzeptionsgefäß

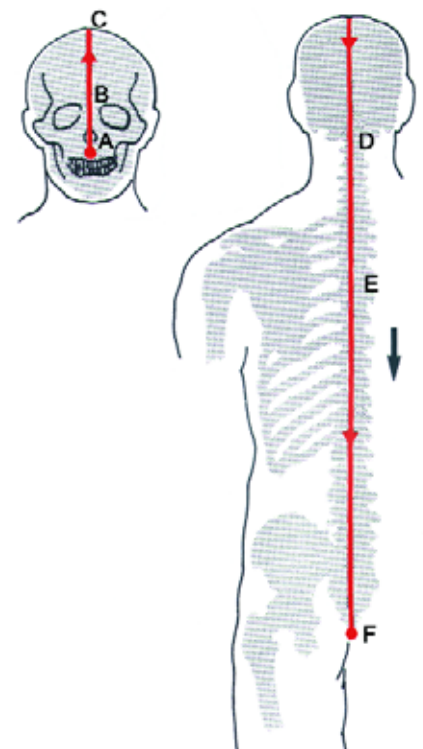


Abb. 2\_Gouverneurgefäß

Das Gouverneurgefäß (siehe Abb. 2) verläuft exakt entlang der dorsalen Mittellinie und ist allen Yang-Meridianen übergeordnet. Somit kann die Narbe im Bauchnabel sowohl lokale Störungen im Bauchbereich als auch Fernstörungen über die Meridianzuordnungen im Yin- und Yang-Versorgungsgebiet verursachen.

Für ein Bauchnabelpiercing wird sowohl der Innen- als auch der Außenrand des Bauchnabels durchstochen. Die



Abb. 3\_Akupunkturpunkte auf dem Konzeptionsgefäß, die durch ein Nabel-Piercing direkt betroffen sind

Löcher sind häufig ein bis zwei Millimeter groß. Je nach Lage dieser Löcher (siehe Abb. 3) ist neben dem lokalen Nabelgebiet auch der Einzugsbereich des Konzeptionsgefäßes mit den Punkten KG 8, KG 7 oder KG 9 betroffen (KG 7, ein Querfinger unterhalb des Bauchnabels, KG 9, ein Querfinger oberhalb des Bauchnabels).

Der Punkt KG 9 hat unter anderem die Aufgabe Körperflüssigkeiten zu bewegen, Wasseransammlungen zu transformieren und zur Ausscheidung zu bringen. Ist der Punkt gestört, kann es zu Wasseransammlungen und Ödeme kommen. KG 7 (ein Querfinger unterhalb des Nabels) reguliert den Uterus, stärkt das Blut und kräftigt die Nieren.

KG 7 ist ein Vereinigungspunkt mit dem Sondergefäß, Penetrationsgefäß,

oder auch Chong Mai genannt. Chong heißt übersetzt »strategisch wichtige Straße«. Das Penetrationsgefäß hat seinen Ursprung in den Nieren und zieht von dort zum Genital und zum Anfangspunkt des Konzeptionsgefäßes, KG 1 (Tor des Lebens und des Todes) auf dem Damm. Es teilt sich dort in unterschiedliche Äste, wobei ein Hauptast in der Tiefe entlang der Wirbelsäule aufsteigt und zwei Verästelungen entlang der Beininnenseite absteigen.

### Behandlungsaufbau

Die Patientin mit dem Bauchnabel-Piercing leidet unter Rückenschmerzen. Im Sichtbefund erkennt man leicht ödematöse Knöchel und einen Beckenschiefstand. Im Rahmen einer Behandlungsserie mit Akupunkt-Massage nach Penzel wird zunächst der energetische Tagesbefund erstellt. Der Probestrich, ein tonisierender Reiz entlang der Linea alba, einem Teilbereich des Konzeptionsgefäßes, entzieht dem Yang-Versorgungsgebiet Energie. Wird die Schmerzproblematik dadurch gelindert, beruht der Rückenschmerz auf einer Energiefülle im Yang-Versorgungsgebiet. Die Therapie erfolgt in diesem Fall entlang der Yin-Meridiane. Der tonisierende Reiz im Yin-Versorgungsgebiet wirkt sedierend auf das Yang. Der akute Rückenschmerz wird dadurch gelindert und der Körper wird angeregt die vermehrte Wasseransammlung auszuschwemmen.

Verschlimmert sich der Schmerz nach dem Probestrich, weist dies auf einen Energiemangel im Yang-Versorgungsgebiet hin. In diesem Falle bekäme die Patientin eine Spannungs-Ausgleichsmassage dorsal, bei der die dorsalen Yang-Meridiane tonisiert werden, um das Yin-Versorgungsgebiet zu entlasten.

Nach der Grundregulation über das Meridiansystem erfolgt die gezielte Nar-

bentherapie, um mögliche Ursachen der Energiefluss-Störungen zu behandeln.

### Nicht invasive Narbenbehandlung

Ein einfacher Sensibilitätstest gibt Auskunft, ob sich die Bauchnarbe und das Tattoo in einem Energie-Füllezustand oder in einem Energiemangel befindet. Man streicht mit mittlerem Druck mit dem Massagestäbchen über ein analoges Hautareal – in diesem Fall auf der rechten Unterbauchseite. Die Patientin merkt sich das Hautgefühl. Mit dem gleichen Druck testet man das Gewebe um den Bauchnabel und das Tattoo-Gebiet. Wird der Druck im Narbengewebe schmerzhaft und stechend empfunden, dann ist die Narbe in einem energetischen Füllezustand. Bemerkt die Patientin ein taubes Gefühl, lautet der Befund: Energiemangel.

Der Energiemangel im Unterbauch hat einen direkten Bezug zum unteren Rücken und kann somit die Ursache der akuten Rückenschmerzen sein. In der Akupunkt-Massage nach Penzel wird der Energieleerezustand über die Yin-Meridiane ausgeglichen, die die Energie zum Unterbauch hinführen. Eventuell zieht man zusätzlich den Blasen-Meridian ab der querverlaufenden Gluteal-Falte, damit die gestaute Energie im unteren Rücken »abfließen« und der Folgeridian Niere mit Energie »aufgefüllt« werden kann (siehe Abb. 4 und Abb. 5).

Befindet sich die Narbe im Unterbauch in einem Energiefüllezustand, werden die Yin-Meridiane, die die Energie vom Unterbauch in Richtung Brust leiten, tonisiert. Die Energiefülle im Yin bedingt meistens eine energetische Unterversorgung im Yang. Eine Energieverlagerung in sagittaler Richtung – in diesem Fall der tonisierende Reiz im Verlauf des Blasen-Meridians – lindert den chronischen Rückenschmerz und entlastet das energiegelade Narbengewebe.

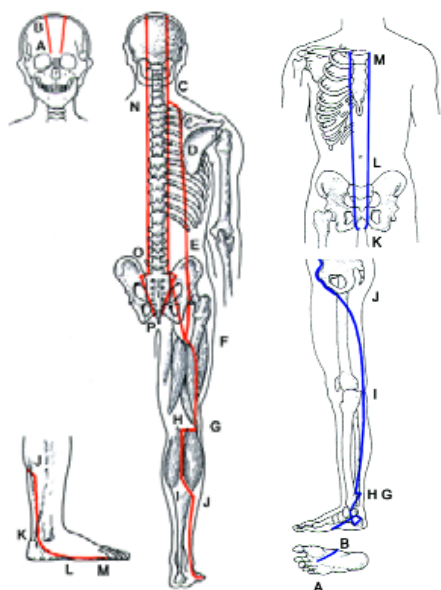


Abb. 4\_Blasen-Meridian

Abb. 5\_Nieren-Meridian

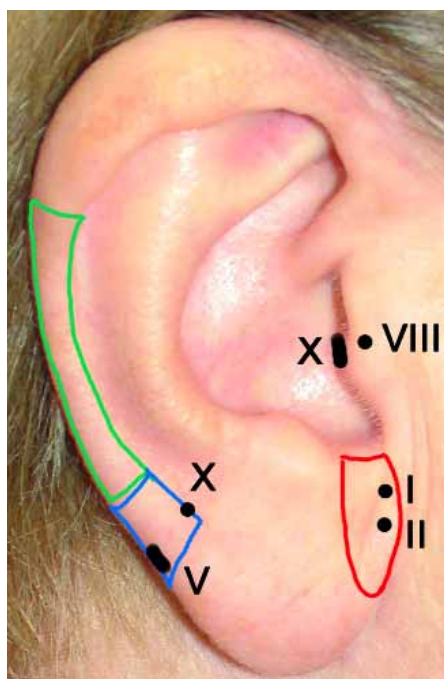


Abb. 6\_Ohrreflexzonen nach Müller

system am Tragus, Lobulus und im absteigende Helixbereich. Der Ohrvorderseite sind die sensiblen, der Ohr-rückseite die motorischen Areale zugeordnet. Im ersten Abschnitt des Ohr-läppchens befinden sich die Frontallappen – hierarchisch gesehen, das höchste motorische Zentrum, in dem der Bewegungsentwurf entsteht und weitergeleitet wird, aber auch die motorische Sprachregion.

Im hinteren Teil des Lobulus, den wir als Nackenbereich bereits kennen, liegt die Brücke (Pons) und im Anschluss die Medulla oblongata, also das verlängerte Rückenmark (aufrechte Körperhaltung, Gleichgewicht). In dem absteigenden Helixbereich bis zum Darwin-Punkt befindet sich das Rückenmark. Als selbstständiges nervales System ist es für die Reflexe und Reflexbögen zuständig und im Sinne eines Leitungssystems verbindet es das Gehirn mit dem peripheren Nervensystem.

Die Ursprungskerne der meisten Hirnnerven befinden sich im Bereich von Pons und Medulla oblongata, >>>

Ähnlich erfolgt die Behandlung der Narben am Bauchnabel. Bei druck-schmerzhaftem Nabelgewebe tonisiert man den Verlauf des Konzeptionsgefäßes vom kranialen Schmerzrand des Nabels bis zur Unterlippe. Zusätzlich reizt man das sagittale Gebiet auf der Lendenwirbelsäule.

Fühlt sich das Nabelumfeld taub an, zieht man das Gouverneurgefäß ab der Höhe des dritten Lendenwirbels bis zum Steißbein, umrundet Anus sowie Genital und tonisiert kräftig das Konzeptionsgefäß im Bereich der Linea alba.

**Ein Piercing kommt selten alleine!**

Anfang der 50er Jahre erkannte Paul Nogier die Reflexzonen am Ohr. Sämtliche Körper- und Organsysteme lassen sich über diese Ohrzonen beeinflussen (siehe Abb. 6). Aber es besteht auch der Umkehrschluss: Die Körper- und Organsysteme lassen sich über die entsprechenden Zonen am Ohr stören!

Vergleicht man die Zuordnungen auf der Ohrkarte mit dem Ohrschmuck,

erkennt man mögliche Störungen im Bereich des gesamten Kopfes und der oberen Extremität (siehe Abb. 7 und Abb. 8).

Nach den Erkenntnissen von Frank Bahr projiziert sich das zentrale Nerven-

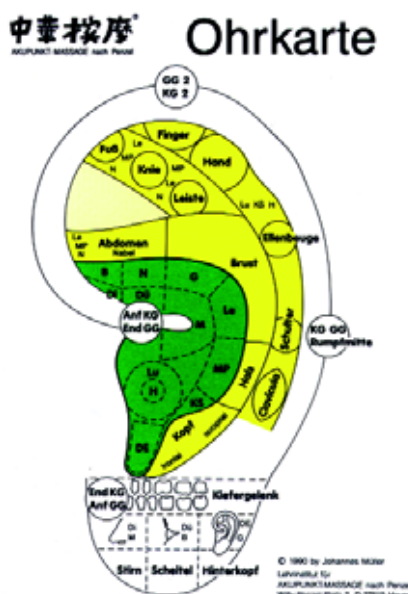


Abb. 7\_Nervale Zuordnung der Ohrzonen



Abb. 8\_Moderner Ohrschmuck

also in den Gebieten, die oft zusätzlich zum klassischen Ohrring mit Ohrschmuck versehen werden.

Besonders interessant ist, dass nach den Erkenntnissen von Frank Bahr der Nervus vagus mehrere Projektionsebenen hat. Die Störungen, die durch die Löcher und Narben im Bereich der Reflexzone des Vagus entstehen können, ergeben sich über die Aufgaben des Nervus vagus: Übererregbarkeit, Herzrhythmusstörung, Bronchialerkrankungen, Ess- und Verdauungsprobleme usw.

Die Rückenschmerzpatienten in den Praxen für Physiotherapie werden immer jünger und der Behandlungserfolg ist oft nur von kurzer Dauer. Betrachtet man sich diese jugendlichen Problempatienten aus ganzheitlicher Sicht, erkennt man häufig an der Vielfalt der modernen Narben die möglichen Ursachen der

rezidivierenden Erkrankungen des Bewegungsapparates. Die Möglichkeiten sein Energiekreislaufsystem zu stören sind grenzenlos!

Es ist nicht der eine Ohrring oder das kleine Tattoo das den gesamten Energiekreislauf belastet – es ist das Aufsummieren der vielen, kleinen Störungen: hier ein Piercing, dort ein Tattoo und bitte noch einen zusätzlichen Ohrschmuck!

Im Zuge einer APM-Behandlungsserie werden möglichst sämtliche Narben und dazu zählen auch Tattoos, Ohr- und Piercinglöcher getestet und gegebenenfalls entstört.

Jede Narbe, egal wodurch sie entstanden ist und wie alt sie ist, sollte täglich gepflegt werden, um trotz Ohrschmuck, Piercing und Tattoo möglichst lange beschwerdefrei zu bleiben! ■



### GÜNTER KÖHLS

Vorsitzender des Internationalen Therapeutenverbandes AKUPUNKT-MASSAGE nach Penzel e.V., APM-Dachverband seit 1985 und Nachfolger von Willy Penzel in der Schulleitung des Lehrinstitutes für AKUPUNKT-MASSAGE nach Penzel (seit Januar 2007: Europäische Penzel-Akademie®).



### INGRID UTA KRAUSE

Heilpraktikerin seit 1993. Referentin und Lehrbeauftragte zum Themenkreis AKUPUNKT-MASSAGE nach Penzel bei zahlreichen medizinischen Veranstaltungen und Kongressen und 2. Vorsitzende des Internationalen Therapeutenverbandes AKUPUNKT-MASSAGE nach Penzel e.V. seit 1989.



## KONTAKT

### Weiterführende Informationen

Europäische Penzel-Akademie  
Willy-Penzel-Platz 1-8  
37619 Heyen bei Bodenwerder  
fon: + 49 (0)5533\_9 73 70  
www.apm-penzel.de

## LITERATUR

- Campenhausen von H. 2007. *Akupunkt-Massage nach Penzel: die sanfte Alternative bei Migräne*. Erfahrungsheilkunde 5
- Dokumentation am Lorenz Böhler Unfallkrankenhaus Wien: *Lebensspuren – Narben*, www.medNet.at
- Gross D. 1971. *Therapeutische Lokalanästhesie*. Stuttgart: Hippokrates Verlag
- Hahn-Godeffroy JD. *Neuraltherapie nach Hunecke - Störfeldtherapie, Neuraltherapie - wikipedia*
- Hecker U. 1996. *Ohr-, Schädel-, Mund-, Hand-Akupunktur, Somatopien in der Akupunktur*. Stuttgart: Hippokrates Verlag
- Hoffmann G, Ebert R. 1997. *Krank durch Narben*. 2. Auflage. Turm-Verlag
- Kalbantner-Wernicke K, Müller J, Tetling C, Waskowiak A. 2005. *Handbuch Reflextherapie*. Heidelberg: Springer Medizin Verlag
- Kirschbaum B. 1995. *Die 8 außerordentlichen Gefäße in der traditionellen chinesischen Medizin*. Uelzen: Medizinisch Literarische Verlagsgesellschaft
- Köhls G. 2001. *So hilft mir die Akupunkt-Massage nach Penzel*. Heidelberg: Haug-Verlag
- Patientenmagazin Meridiane. 2006. Intern. Therapeutenverband
- Penzel W. 2005. *Spannungs-Ausgleich-Massage*. 20. Auflage. Penzel Verlag
- Penzel W. 2004. *Energielehre*. 12. Auflage. Penzel Verlag
- Was ist Neuraltherapie nach Hunecke*. Info-Brief Nr. 1: »Das vegetative Nervensystem«



## LESER FEEDBACK

Über Kritik und Anregungen würden wir uns sehr freuen:

[info@apm-penzel.de](mailto:info@apm-penzel.de)